

Einbauanleitung für Pendeltüren Type L + XL

Montage:

Gesamten Pendeltürflügel einschließlich montierten Türstockrahmen in unterer Ecke der Öffnung ansetzen und an die Öffnungslaibung schwenken. Kom-plett lotrecht ausrichten, vorgebohrte Löcher durchzeichnen und bohren. Jetzt Dübel setzen und Türstockrahmen festschrauben.

Anstelle von Verschraubungen kann bei Stahlein-fassungen der Türstockrahmen auch geschweißt werden.

Bei unebenen Öffnungslaibungen ist der Türstockrahmen an den Befestigungspunkten so zu unterfüttern, daß er nach dem Einbau lotrecht und gerade montiert ist.

Bei größeren und entsprechend schweren Türflügeln ist es vorteilhafter zum Anzeichnen der Dübellöcher den Türstockrahmen von dem Flügel abzuschrauben. Hierzu das obere oder das untere Türlager lösen.

Einstellen der Schließfeder:

Die im oberen Teil der Pendeltürflügel eingebaute Schließfeder (1) ist werksseitig bereits vorgespannt. Reicht die Zuhalte- oder Schließkraft nicht aus, so kann die Schließfeder entsprechend nachgespannt werden.

Hierzu sind Spanndorne (Durchmesser 8 / 10) in die vorgesehenen Bohrungen des oberen Mitnehmers (2) einzustecken. Der Mitnehmerstift (3) ist zu entfernen. Dies ist leicht möglich, wenn durch geringes nachspannen mit Hilfe der Spanndorne eine Entlastung erreicht wird.

Das Nachspannen erfolgt jetzt durch Verdrehen des Mitnehmers im Uhrzeigersinn (von oben gesehen, -Pfeilrichtung). Nach dem Spannvorgang den Mitnehmerstift wieder einsetzen. Das Entspannen erfolgt in umgekehrter Reihenfolge.

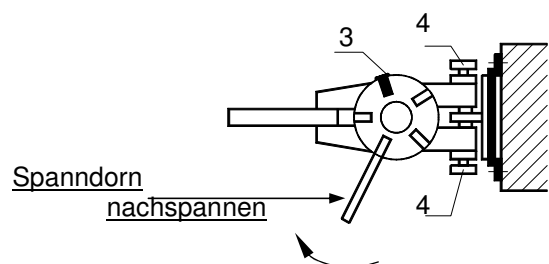
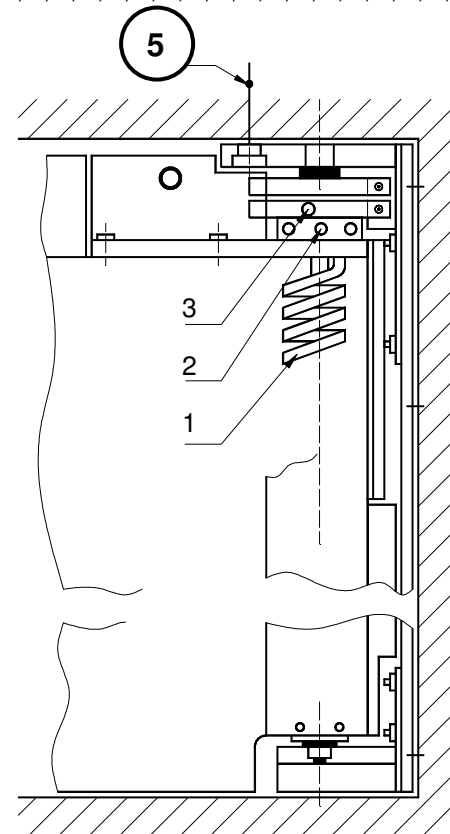
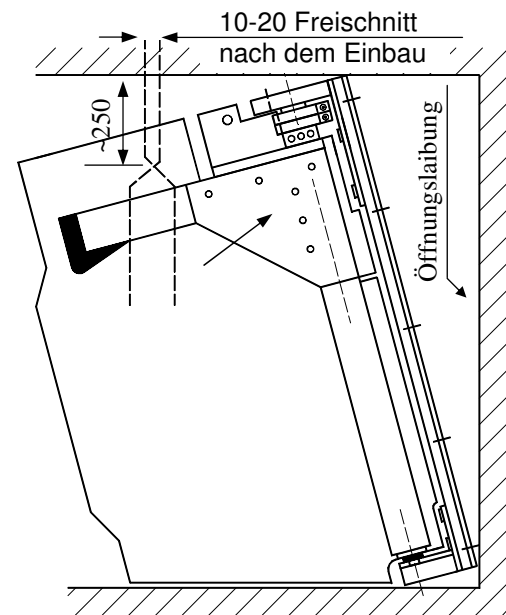
Einstellen des Türflügels:

Mittenstellung der Pendeltürflügel durch Lösen oder Anziehen der Justierschrauben (4) regulieren und anschließend durch Kontermutter sichern.

Nach durchgeführter Montage ist zur Schonung der Türblätter im oberen, mittleren Bereich der Türblatt-Stoßkanten ein ca. 10-20 mm breiter und ca. 250 mm langer Freischnitt erforderlich.

Hinweis:

Zur Stabilisierung des oberen Torlagers ist unbedingt die Sturzverschraubung (5) vorzusehen.



Pos. 4 spielfrei einstellen, nachjustieren und kontern

Inspektionsplan und Pflegeanleitung für PVC-Pendeltüren Type L + XL

1. Baugruppe Türstockrahmen bzw. Zargen

- a. Schrauben nachziehen bzw. ersetzen - halbjährlich -
- b. Schweißnähte überprüfen - halbjährlich -

2. Baugruppe Rahmenprofil und Knotenblech

- a. Rahmenprofile und Knotenbleche auf Beschädigungen überprüfen - halbjährlich -
- b. Schrauben nachziehen bzw. ersetzen - halbjährlich -
- c. Endkappe und Verschluss-Stopfen ggf. austauschen - halbjährlich -

3. Baugruppe Lagerung

- a. Befestigung der Lager kontrollieren, Schrauben nachziehen - halbjährlich -
- b. Schweißnähte überprüfen - halbjährlich -
- c. Schrauben zur Befestigung der unteren Lagerzapfen nachziehen - halbjährlich -
- d. Lagerbuchsen auf Verschleiß überprüfen und ggf. austauschen - halbjährlich -

4. Baugruppe Schließe

- a. Schließen und Schließenhalter überprüfen und ggf. austauschen - halbjährlich -
- b. Schweißnähte der Schließenhalter überprüfen - halbjährlich -
- c. Schließenfedern und Lagerstellen einfetten - halbjährlich -
- d. Schließen ggf. nachspannen - halbjährlich -
- e. Mittellage der Türflügel kontrollieren und ggf. nachjustieren - halbjährlich -

5. Türblatt (PVC)

- a. Türblätter auf Risse überprüfen und ggf. austauschen - halbjährlich -
- b. Eckverstärkungen überprüfen und ggf. austauschen - halbjährlich -
- c. Kontrolle der Klebeverbindung beim Prallschutz und ggf. nachkleben mit PVC-Spezialkleber - halbjährlich -
- d. Nachschneiden der Türblätter - bei Bedarf -
- e. Türblätter mit PVC-Reiniger säubern - bei Bedarf -